
 국토교통부 Ministry of Land, Infrastructure and Transport	보도자료		 경제의 틀을 바꾸면 미래가 달라집니다.
	배포일시	2015. 8. 13(목요일) 총 14매(본문 3매, 붙임 11매)	
담당 부서 국토지리정보원 공간영상과	담당자	• 과장 정해익, 사무관 김영중, 주무관 김종완 ☎ (031)210-2604, (031)210-2670, 2681	
보도일시	2015년 8월 14일(금) 조간부터 보도하여 주시기 바랍니다. ※ 통신·방송·인터넷은 8. 14(금) 06:00 이후 보도 가능		

항공사진을 통해 본 광복 이후 우리 국토의 변화상

▶ 국토지리정보원, 『국토영상정보서비스』를 통해 1945년부터 촬영한 항공사진 서비스

□ 광복 70주년을 맞아, 1945년 광복 이후부터 촬영된 과거 항공사진에 국민의 관심이 쏠리고 있다.

- 국토지리정보원(원장 최병남)은 1945년부터 현재까지 우리 국토의 모습을 촬영한 항공사진(디지털 파일, 약 60만매)을 서비스하고 있다.
- 본 항공사진은 우리 국토에 대한 역사적인 자료로서, 현재 모습을 상세히 볼 수 있을 뿐 아니라, 광복부터 현재까지 국토의 변화상을 한 눈에 파악할 수 있다.

시대별 항공사진 비교

☞ 전북 전주시 : 1950년대 농경지였던 전주시 완산구 일대는 이후 전라북도청이 이전하면서 도시가 확장되고 성장한 모습을 확인 할 수 있다.



< 1954년 >

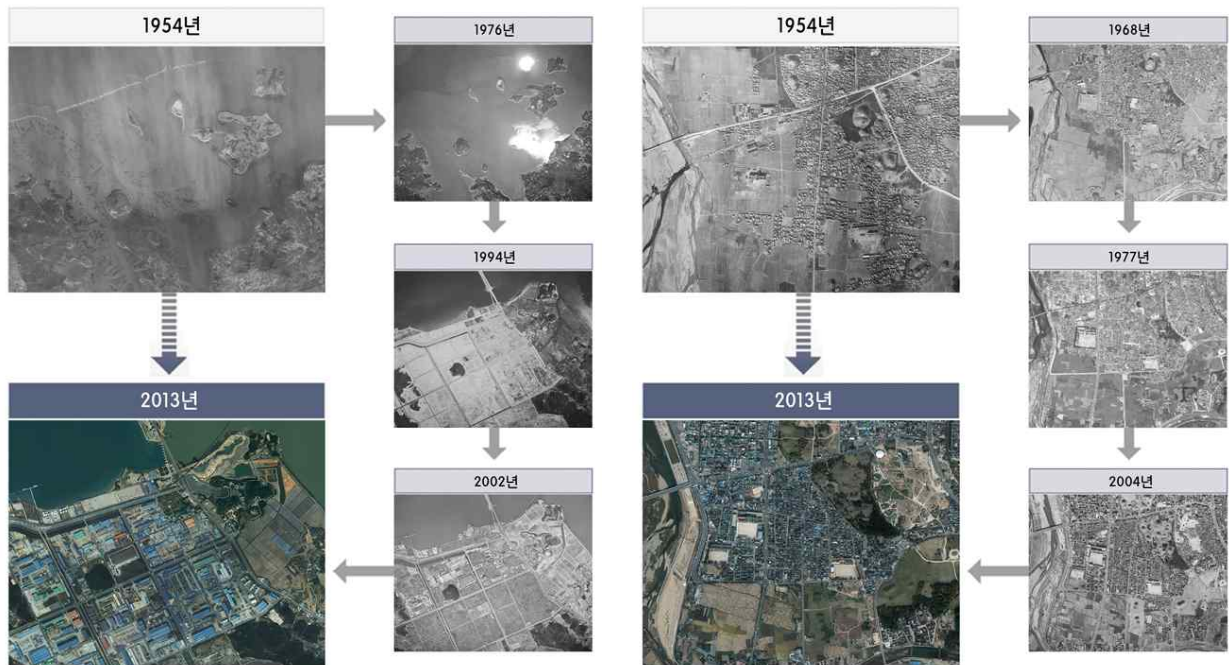


< 1987년 >



< 현재 >

- 실제로, 전라남도 영암군에 조성된 대불국가산업단지는 1954년 바다와 넓은 갯벌이었으나, 1980년대 간척사업이 추진되고 1988년 산업기지 개발구역으로 지정되면서 오늘날 광양만 공업지대와 더불어 전라남도 공업 발전의 거점으로 거듭난 모습을 확인할 수 있다.
- 또한, 신라 천년의 고도인 경주는 1954년만 해도 유적지 주변에 주택들이 무분별하게 난립해 있었으나, 1971년 관광개발계획이 수립되면서 정비 사업을 시작하여 오늘날 도시 전체가 박물관일 만큼 많은 문화유산을 보유한 관광도시로 발전한 모습을 볼 수 있다.



< 대불국가산업단지 인근 >

< 경주 역사유적지 인근 >

- 특히나 1945년 광복 이후부터 1954년 한국전쟁 직후까지의 '해방 이후 항공사진'*은 당시 우리 국토 모습을 볼 수 있는 유일한 영상 자료로서,
- 아날로그 필름 상태로 장기간(60년 이상) 보관하던 항공사진을 특수 스캐너 등을 이용하여 디지털로 복원한 것이다.

해방 이후 항공사진

☞ 미래창조과학부(장관 최양희), 한국정보화진흥원(원장 서병조)과 국토지리정보원이 협업·추진한 국가DB사업으로 구축



< 1946년 평택항 >

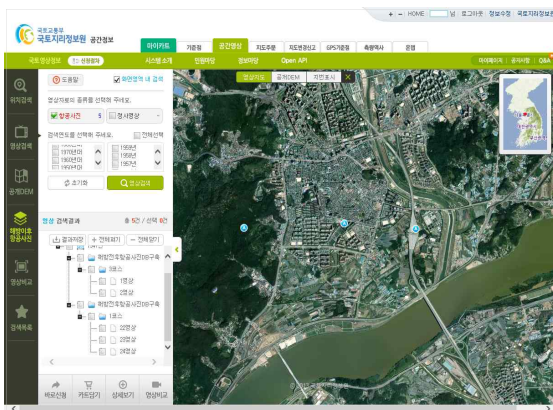


< 1950년 부산시 >

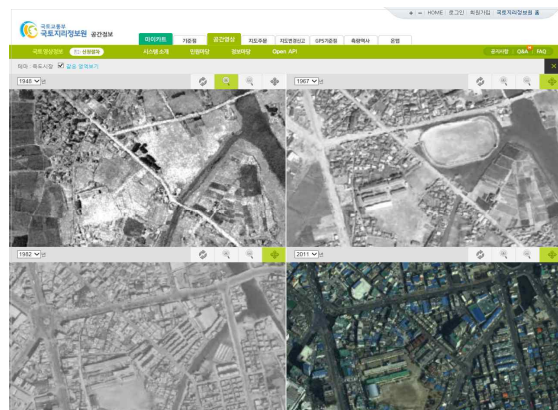


< 1954년 경주시 >

○ 본 항공사진들은 국토지리정보원 홈페이지 '국토영상정보 서비스' (<http://air.ngii.go.kr>)를 통해 이용할 수 있으며, '해방 이후 항공사진'은 온라인 무상 다운로드 받을 수 있다.



< 국토영상정보 서비스 >

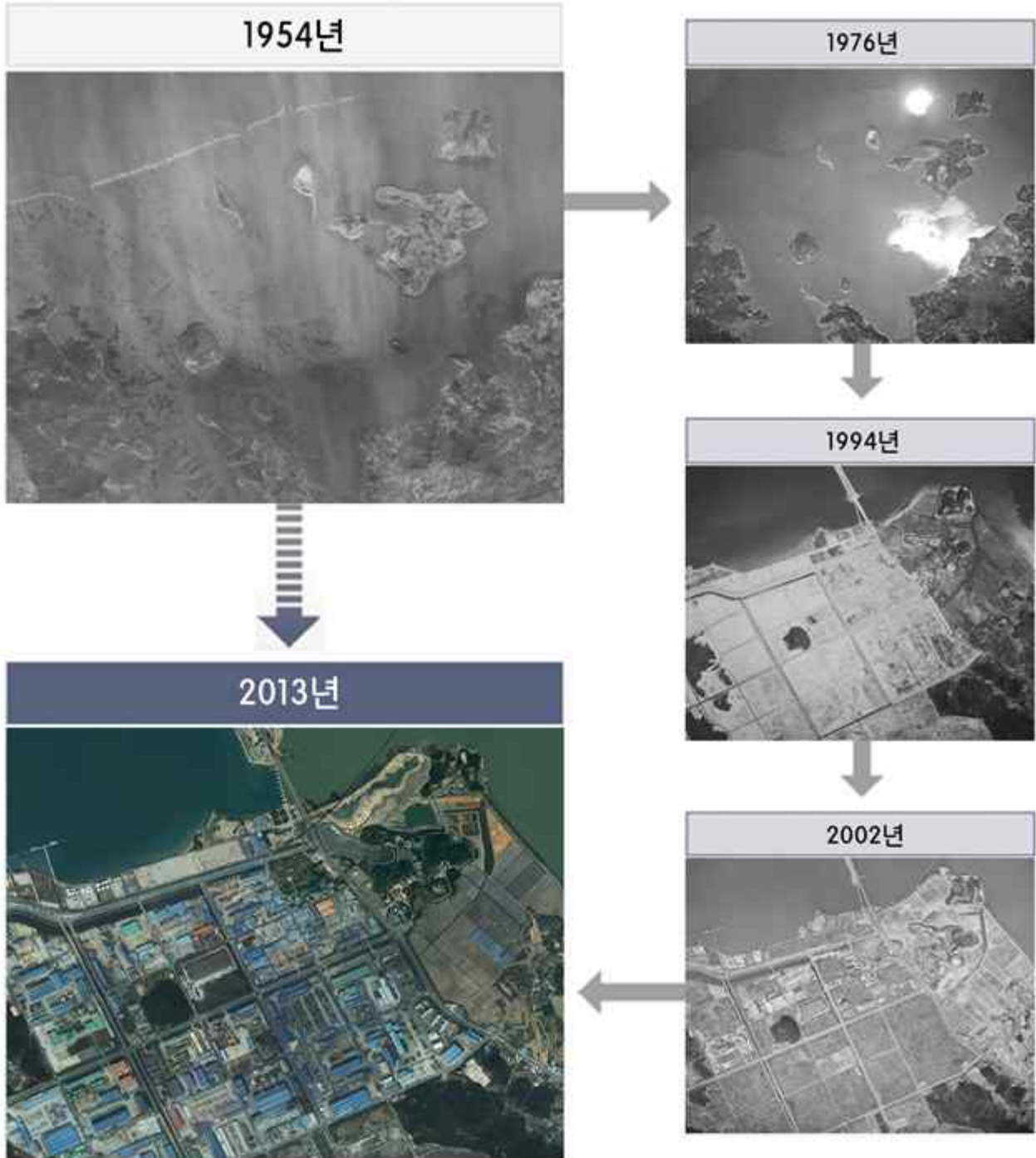


< 시대별 영상 비교 >



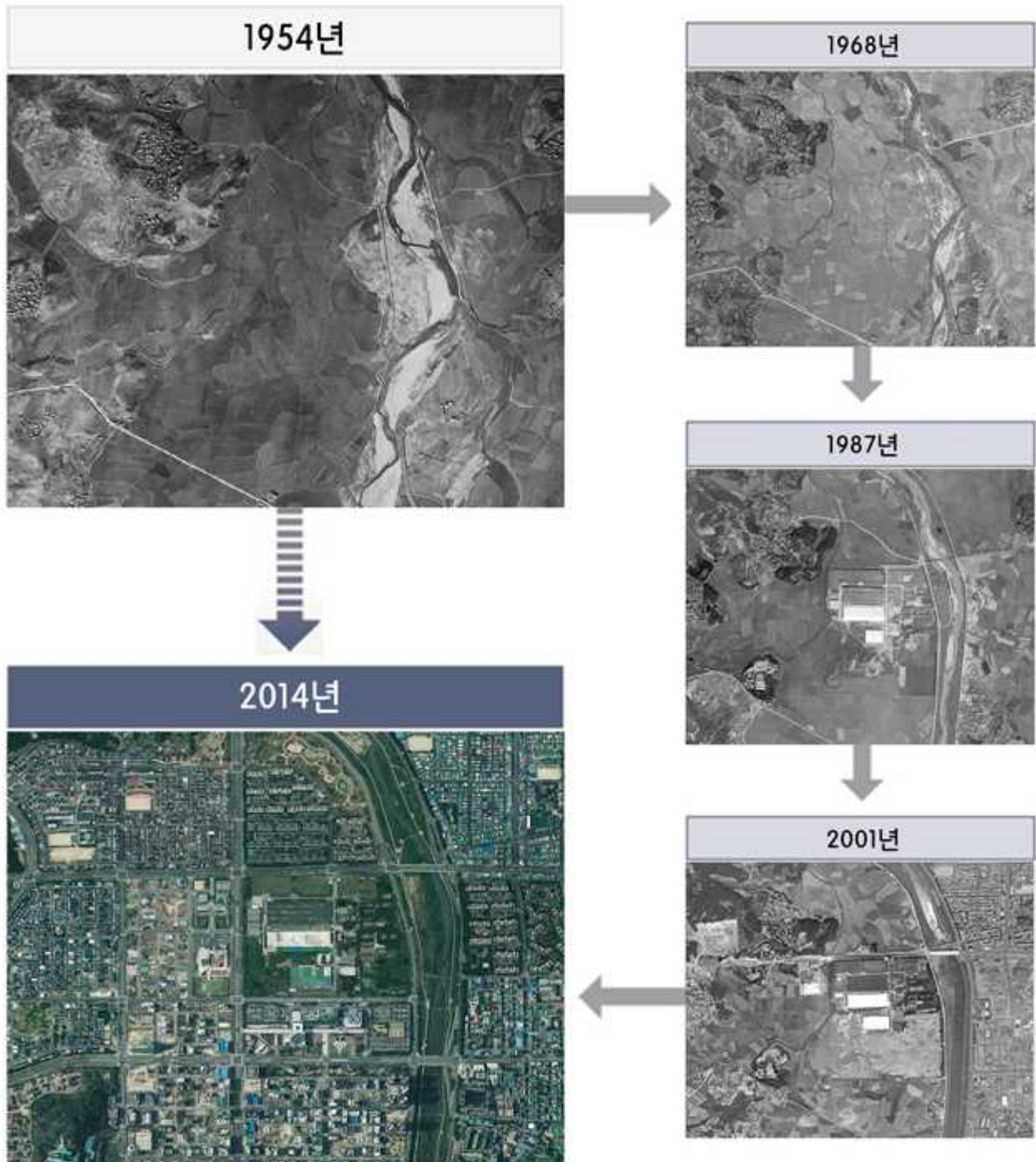
이 보도자료와 관련하여 보다 자세한 내용이나 취재를 원하시면 국토지리정보원 공간영상과 김종완 주무관(☎ 031-210-2681)에게 연락주시기 바랍니다.

1. 전라남도 대불국가산업단지 (1954년 ~ 2013년)



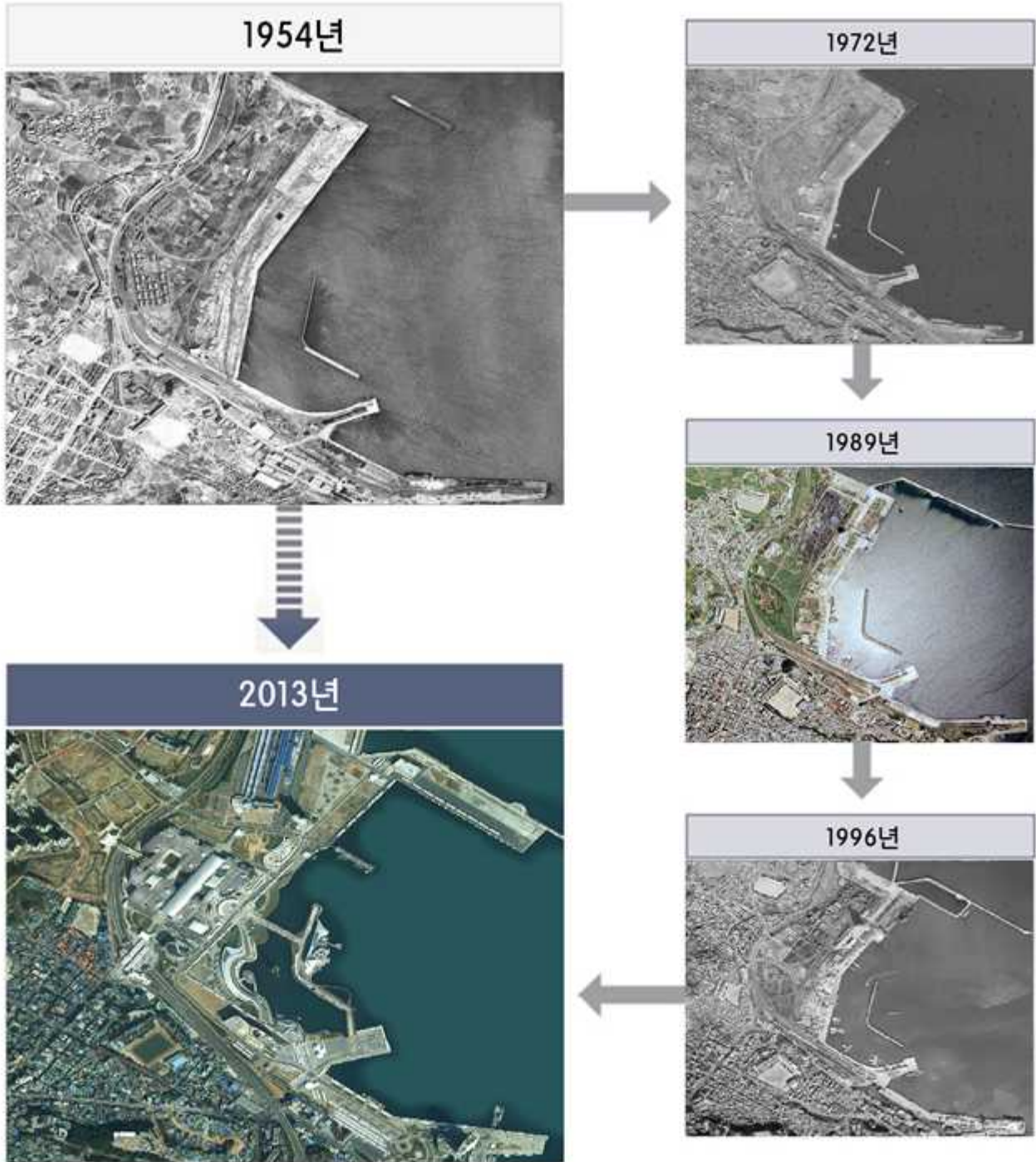
☞ 전라남도 영암군 삼호면 영산강 하구에 조성된 대불국가산업단지는 1954년 바다와 갯벌이었으나 1980년대 농경지 용도로 간척을 추진하였고 1988년 산업기지 개발구역으로 지정되어 2단계의 공사 끝에 1996년 완공되었으며 오늘날 광양만 공업지대와 함께 전라남도 지역 공업 발전의 거점 도시로 발전하였다.

2. 전라북도청 (1954년 ~ 2014년)



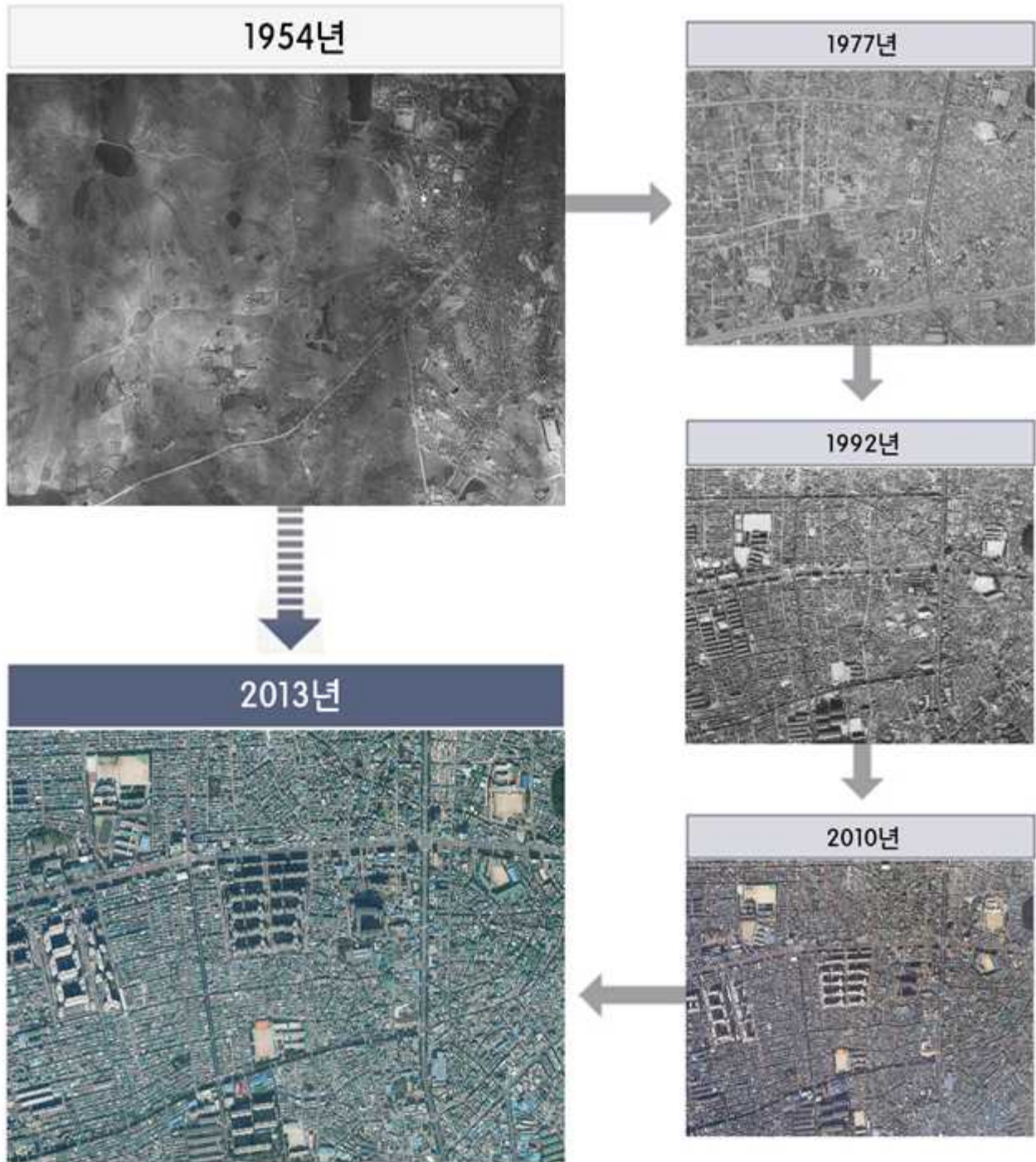
☞ 옛 백제의 도읍지이며 전통과 미래가 함께하는 문화도시인 전주시 완산구 일대는 1954년 삼천이 흐르는 농업지대였으나, 2005년 전라북도청이 이전하면서 21세기 환황해권 시대의 거점으로 성장하고 있다.

3. 여수 엑스포 해양공원 (1954년 ~ 2013년)



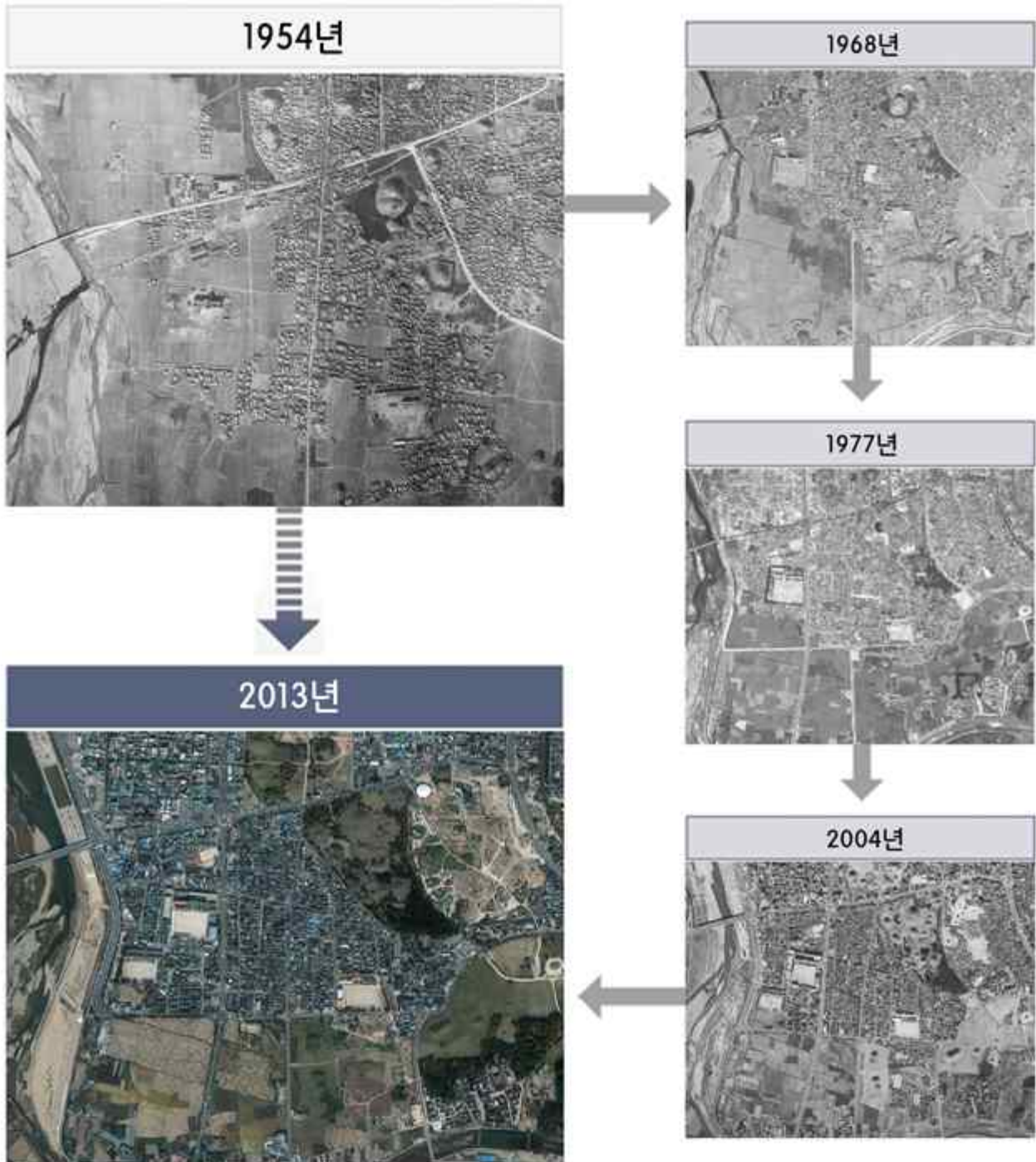
☞ 여수는 예로부터 해상 전략기지로서 중요한 위치를 차지하여 임진왜란 때는 이순신 장군이 주둔했던 곳이다. 여수항은 1949년 개항한 작은 항구였으나 1970년대 여수 국가산업단지가 들어서면서 점차적으로 발전하였으며 2012년 여수 엑스포박람회를 개최함으로써 해양관광단지로 도약하였다.

4. 대구시 서구 (1954년 ~ 2013년)



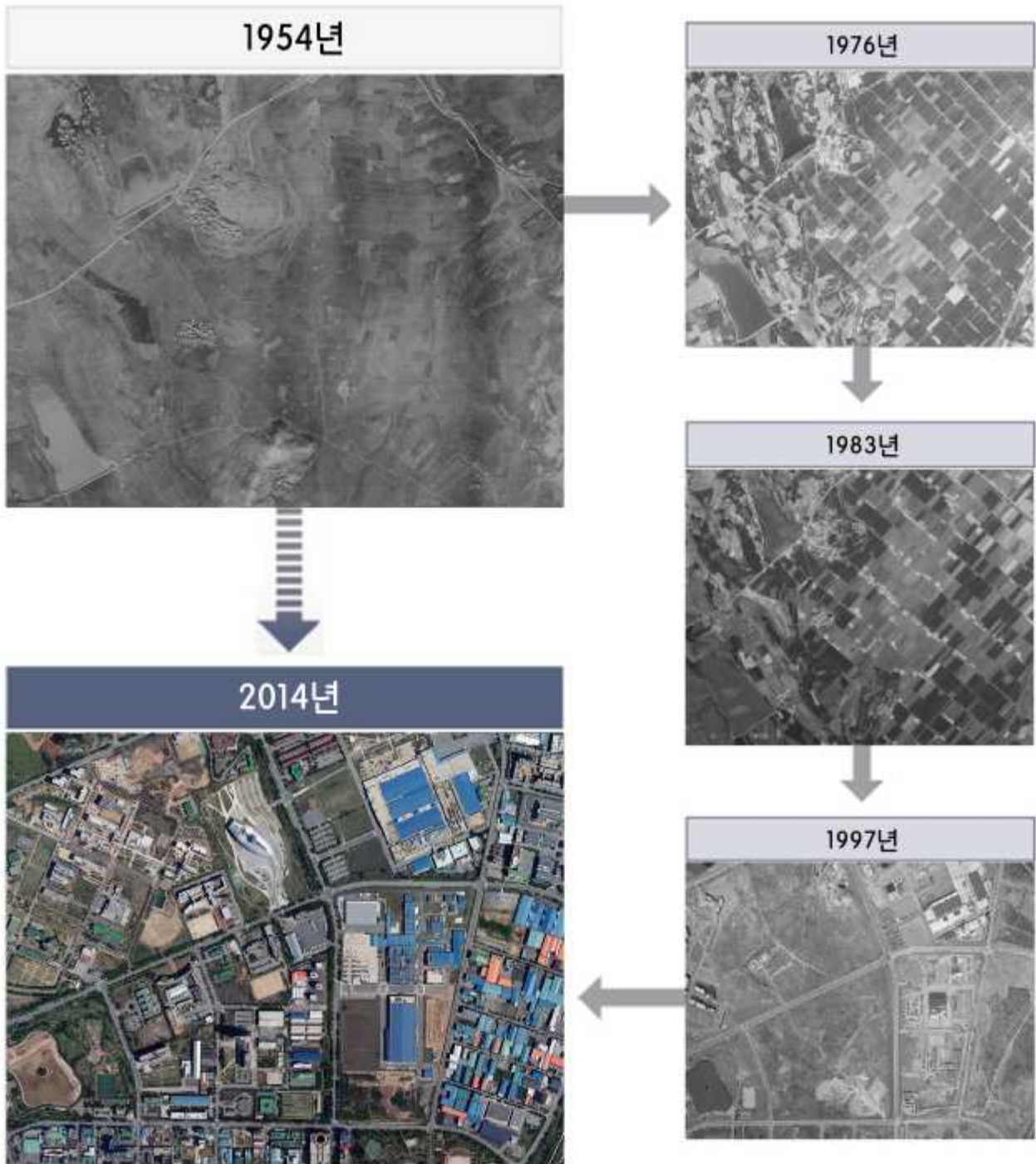
☞ 1950년대 낙동강 유역의 비옥한 평야지대를 끼고 있어 농경의 중심지였던 대구시 서구 일대는 달성공원과 와룡산 사이의 낮은 구릉지에 위치한다. 1960년대 이후 산업이 발달하면서 급격히 도시화가 되어가는 모습을 볼 수 있다.

5. 경주 역사유적지 대릉원 (1954년 ~ 2013년)



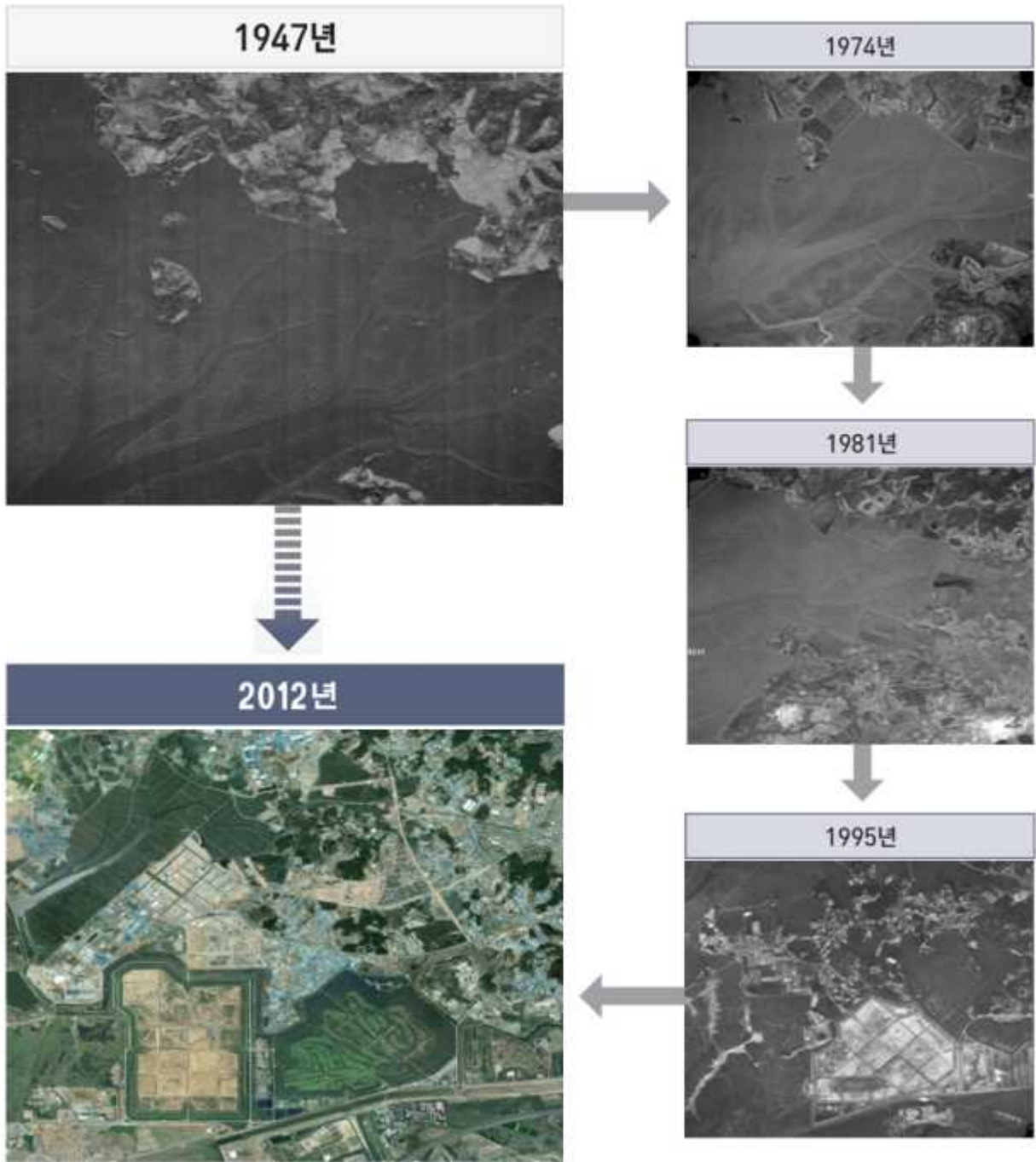
- 경주는 신라 천년의 고도이며 도시 전체가 문화재와 박물관일 만큼 숭한 유적지들이 도시 전체에 퍼져 있다. 경주역사유적지구는 1954년 유적지 주변에 주택들이 무분별하게 난립해 있었으나 1971년 관광종합개발계획이 수립되면서 도로망 정비, 기간시설을 완성하고 사적지 정비 사업을 통해 오늘날 문화유적 관광도시로 발전한 모습을 볼 수 있다.

6. 광주광역시 첨단산업단지 (1954년 ~ 2014년)



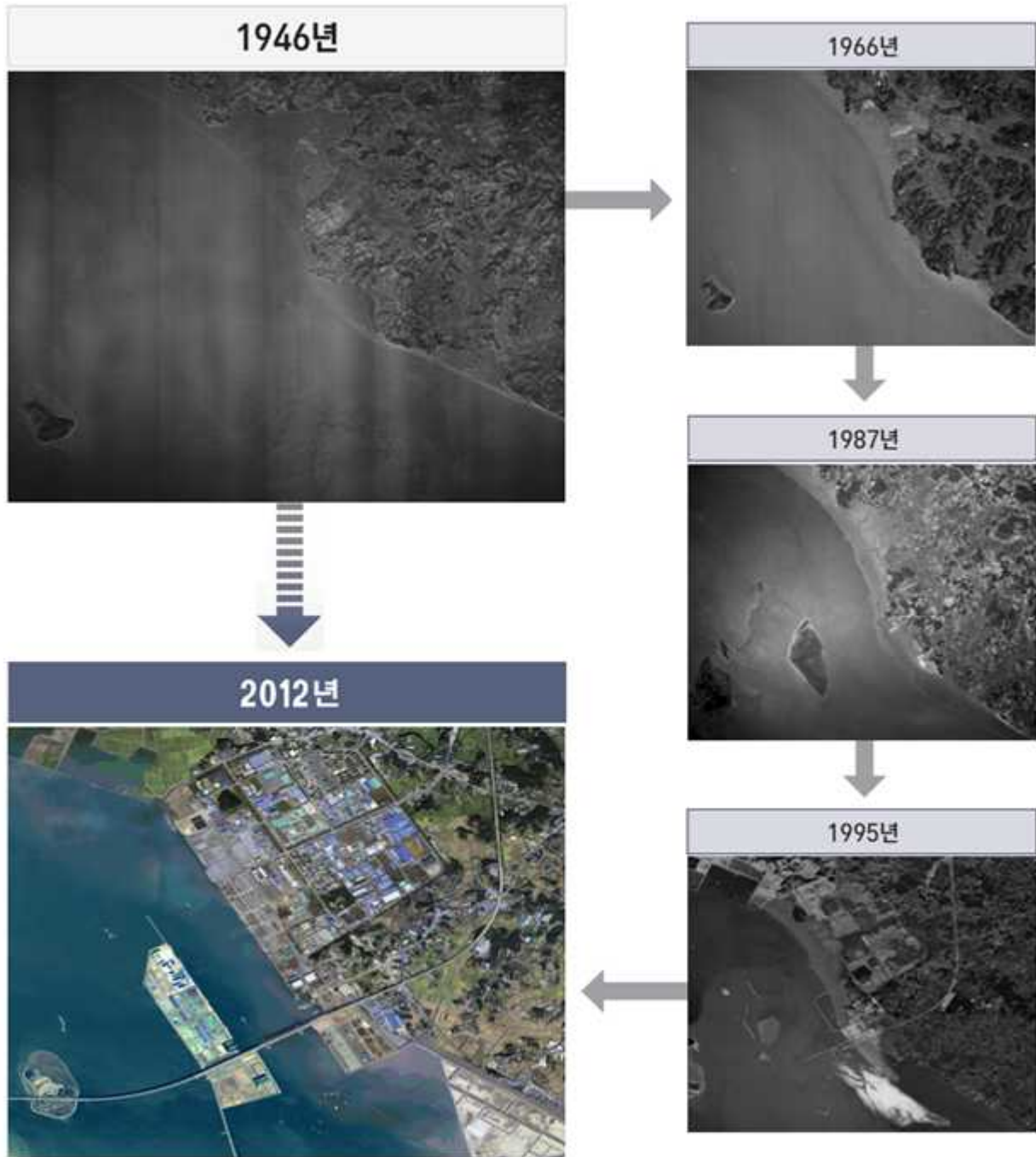
- ☞ 광주광역시 첨단과학산업단지는 1954년 논과 밭으로 이루어진 평야지대였으나 1992년부터 개발사업이 시행되어 연구, 교육, 산업, 주거, 문화의 5대 기능을 함께 갖춘 테크노폴리스로서, 연구와 신제품 개발, 소프트웨어 개발, 대량생산이 유기적으로 이루어지는 미래형 산업단지로 발전한 모습을 볼 수 있다.

7. 수도권 매립지 (1947년 ~ 2012년)



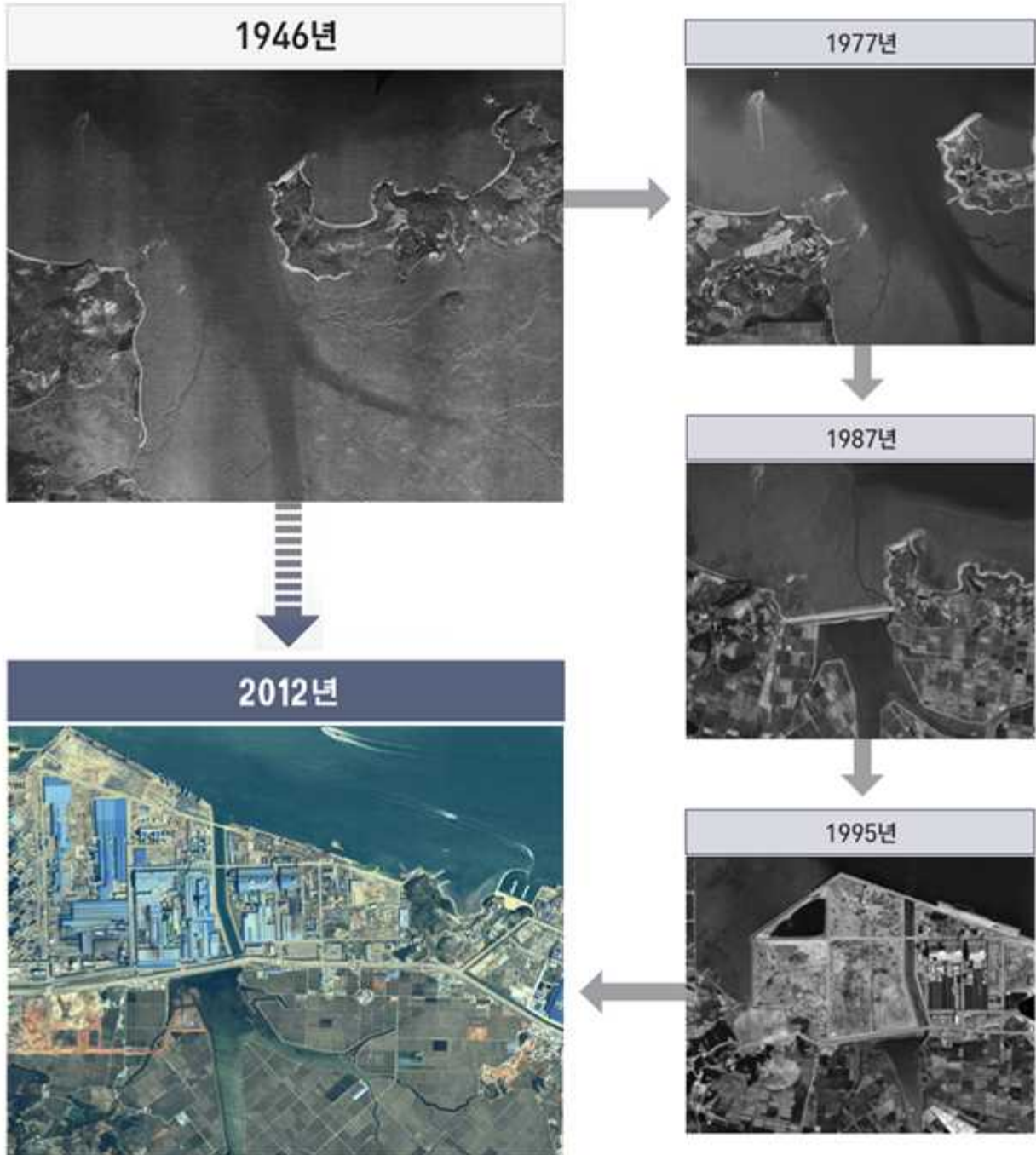
- ☞ 인천 서구에 조성된 수도권 매립지는 1983년 농지조성을 위해 간척한 곳으로 수도권의 생활쓰레기 매립지로 사용하였으나, 주변지역이 급속하게 도시화됨에 따라 대규모 공원과 야생화 단지, 골프장 등이 조성되어 지역 주민의 휴식 공간으로 변한 모습을 볼 수 있다.

8. 평택항 (1946년 ~ 2012년)



☞ 1946년 평택항을 살펴보면 기관시설이 전혀 없던 자리에 1995년 평택항 주변에 서해대교 교량 공사가 진행되는 모습을 볼 수 있다. 현재는 서해대교가 완공되어 서해안 시대의 중심도로가 되어 있는 것을 확인할 수 있다.

9. 당진 현대제철 (1946년 ~ 2012년)

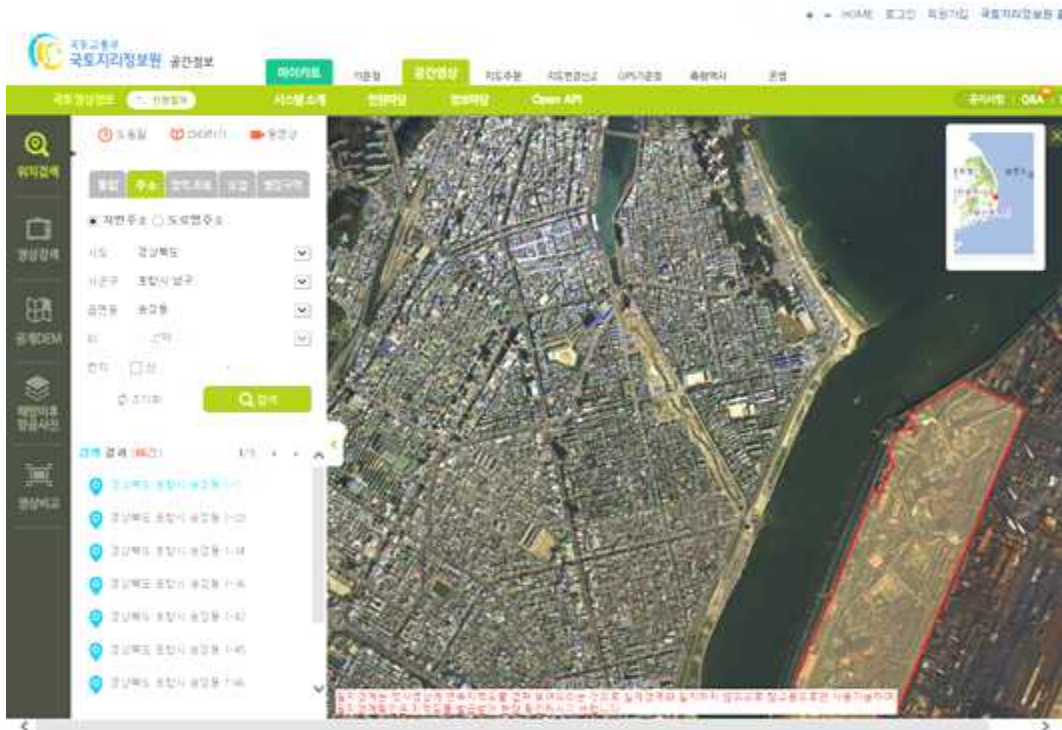


- ☞ 충남 당진의 현대제철 주변은 2/3가 바다에 접하고 있는 지리적 특징을 가지고 있는 곳으로 1980년 간척사업을 통해 농토를 확장하고 주변에 철강 공업단지를 조성하여 오늘날 서해의 철강 및 항만물류의 전초기지로 비상하고 있음을 확인할 수 있다.

참고2

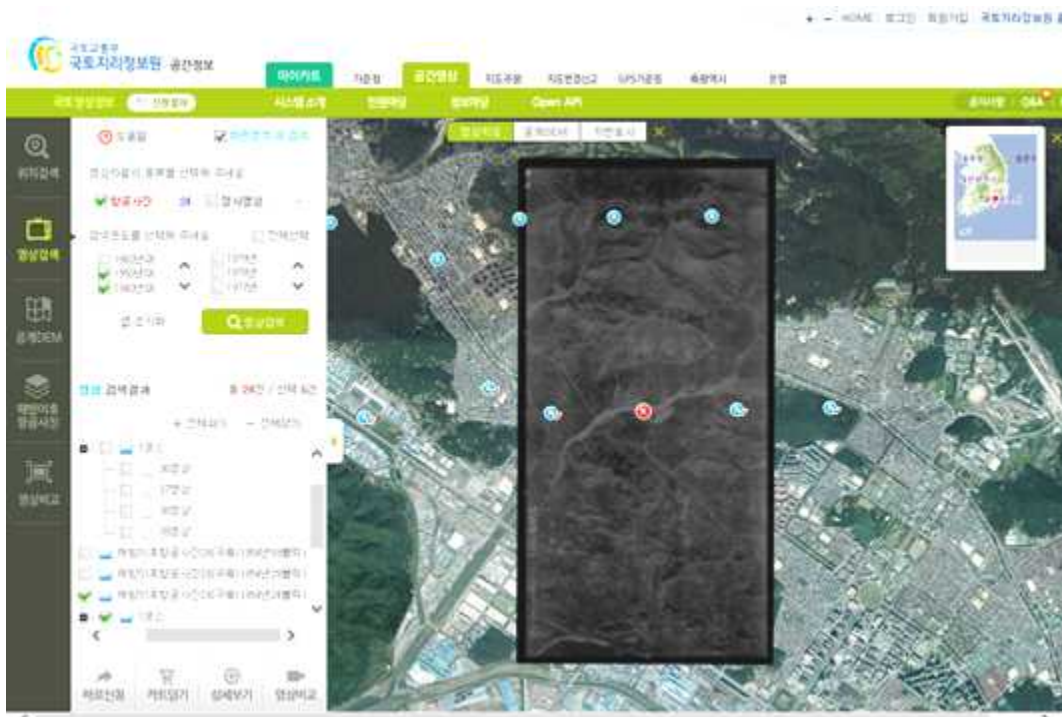
국토영상정보서비스 소개

□ 위치 검색



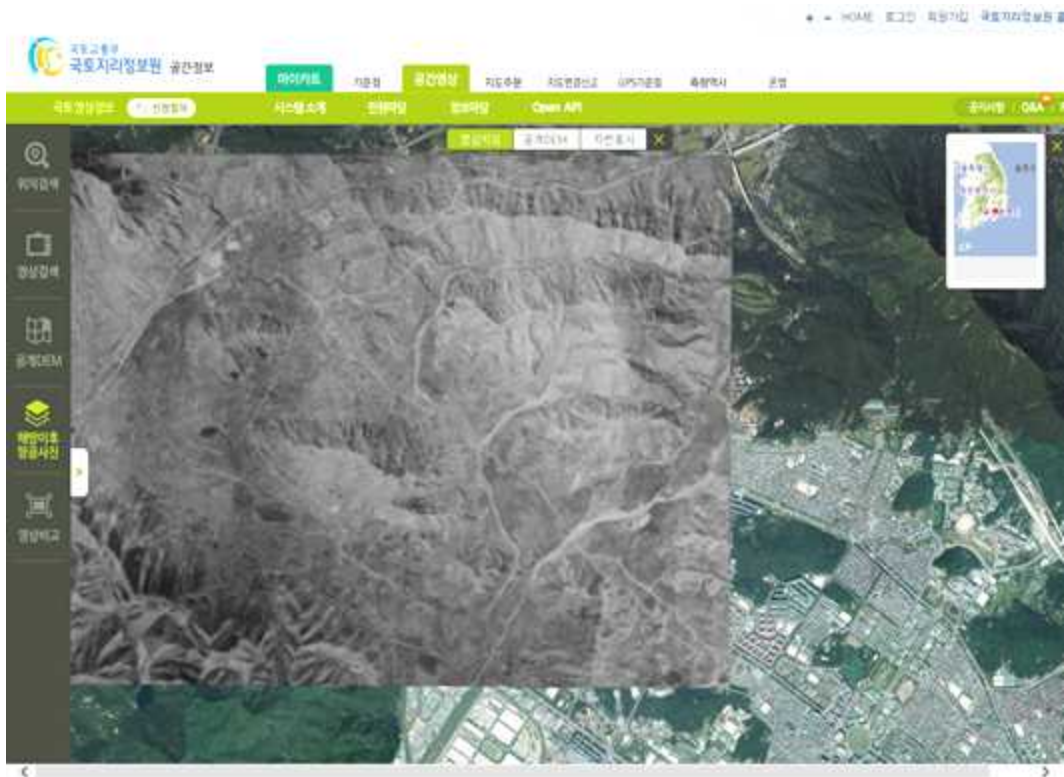
< 명칭, 주소 등으로 원하는 지역 검색 >

□ 영상 검색 · 열람 · 발급



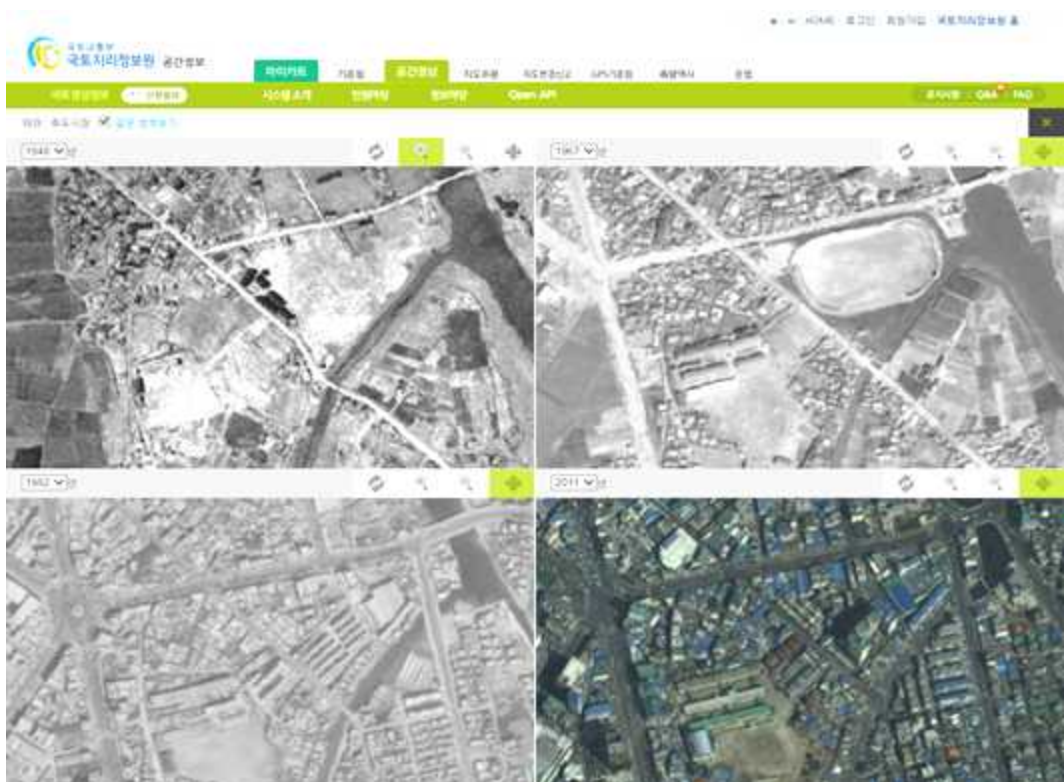
< 해당 위치 · 연도의 영상(항공사진 등) 검색 · 열람 · 발급 >

□ 해방 이후 항공사진 무상 서비스



< 해방 이후 항공사진 검색·열람 및 무상 제공 >

□ 영상비교



< 시대별 영상 비교 >